

IP камера EVC-DN-S20-P/A/C



Руководство по быстрой настройке

Благодарим Вас за выбор нашего оборудования. Пожалуйста, перед использованием оборудования внимательно прочитайте данное руководство. Обратите внимание на CD диск с программным обеспечением и более подробной инструкцией.

1 Распаковка устройства

После получения товара, пожалуйста откройте коробку, чтобы проверить внешний вид устройства и комплектацию, сверяясь с нижеприведенным перечнем.

Наименование	Количество
IP камера	1
CD диск	1
Руководство	1



Работы по монтажу камеры должен производить специалист, так как существует опасность поражения электрическим током.

2 Примечания к продукту

1. Перед использованием камеры, пожалуйста, прочтите это руководство и убедитесь, что блок питания исправен и соответствует требованиям. Проверьте полярность напряжения.
2. Для предотвращения повреждения светочувствительной матрицы не допускайте попадания в объектив прямого яркого света в течение длительного времени.
3. Если объектив загрязнен или запотел, пожалуйста, используйте сухую мягкую ткань, чтобы очистить его.
4. Камеру не следует устанавливать под кондиционером, в противном случае высока вероятность попадания конденсата на объектив и как следствие размытое изображение.
5. При установке, ремонте или очистке оборудования, пожалуйста, убедитесь, что питание выключено.
6. Избегайте высокой температуры или близости источников тепла в месте установки камеры, обратитесь внимание на вентиляцию.
7. Запрещается использовать оборудование в среде сильно магнитного поля и лазерного излучения.
8. Пожалуйста, примите меры по заземлению и защите от молний.



Напоминания:

- Установите устройства защиты от молнии или выключите питание при громе и молнии.
- Для захвата видео и фотографий высокого качества, пожалуйста, убедитесь, что сетевое подключение является стабильным и бесперебойным.

3 Особенности устройства

1. Работа камеры в условиях низкой освещенности.
2. Поддержка управления и мониторинга по сети через браузер IE.
3. Поддержка двойного потока.
4. Поддержка OSD, настройка цвета, яркости, насыщенности и масштаба.
5. Поддержка передачи видео в режиме реального времени, обнаружение движения, зоны приватности (маскировка).
6. Поддержка удаленного мониторинга, протокола ONVIF 2.4.
7. Поддержка сетевой платформы P2P.

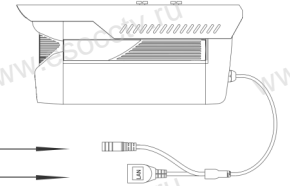
4 Характеристики

Матрица, процессор	IMX323 (1/2.9" SONY 2Мп CMOS) +HI3516CV200
Исполнение	Антивандальная IP камера
Мин. освещенность	0.01Лк
Соотнош. сигнал/шум	52дБ
Затвор	1/25—1/100000с
Объектив	2.8 мм (3Мп)
День/Ночь	ИК фильтр, до 20м
Сжатие	H.264/H.265/AVI/JPEG/MJPEG
Битрейт	64-12000Кб/с
Макс. разрешение	1080P@30к/с
Частота кадров	50Гц:25кад/с(1920×1080) 60Гц:30кад/с(1920×1080)
Настройки изображения	Яркость, контрастность, насыщенность, резкость
Onvif	Onvif 2.4
Функции	3 потока, детекция движения, зоны приватности, OSD, WDR, AGC, BLC, AWB, 3DNR, Defog
Аудио	G.711, 1 канал для микрофона
Карта памяти	Карта памяти SD до 64Гб
Сеть	RJ45 (10M/100M) порт
Протокол	TCP/IP, ICMP, HTTP, HTTPS, DHCP, FTP, DNS, DDNS, RTP, RTSP, RTCP, NTP, SMTP, P2P
Защита	IP66
Питание	DC12В±10% , 500mA, PoE 802.3af внутр.
Рабочие условия	-40°C ~ 60°C, отн. влажн. до 90% без конденсата
Размер, вес	D94.5x76мм, 450гр

5 Структура камеры

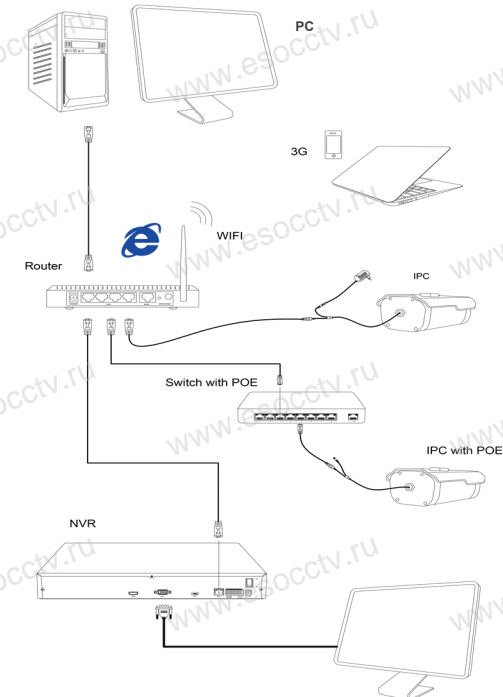
Приведенная ниже иллюстрация используется в качестве примера.

1. Входной интерфейс



№	Интерфейс	Назначение
1	Разъем питания	Постоянный ток с напряжением 12В
2	Сетевой разъем	Передача данных

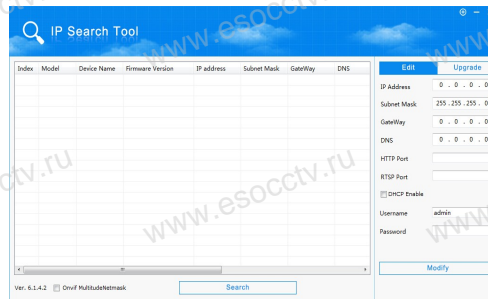
2. Пример схемы соединений



6 Руководство по быстрой настройке камеры

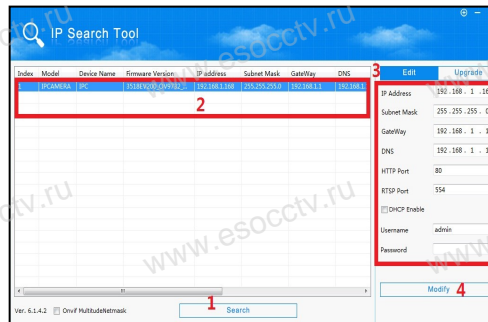
1. Установка клиентского программного обеспечения

Найдите на CD диске файл «IP Search.exe», скопируйте его на компьютер и дважды щелкните по нему, чтобы запустить его. Как показано на картинке:



2. Изменение IP настроек камеры

Убедитесь, что IP-камера подключена. Нажмите кнопку Search (Поиск) для поиска IP-камеры, найдите в списке нужную вам камеру, щелкните по ней, а затем измените настройки IP. В завершение, нажмите кнопку Modify (Изменить), чтобы подтвердить изменение. Как показано на картинке:



7 Подключение камеры через браузер IE

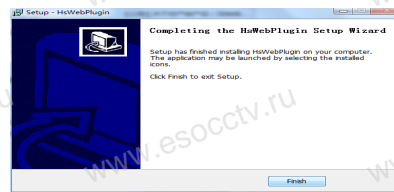
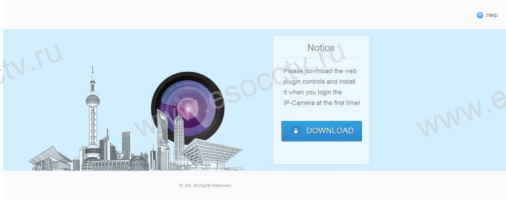
1. Настройка браузера

Откройте браузер IE, выберите Tool (сервис) → Internet Option (свойства) → Security (безопасность) → Customized Level (другой) → Active X Control (элементы Active X и модули подключения) и выберите для всех плагинов «Включить».

2. Введите в адресной строке браузера <http://192.168.1.168>

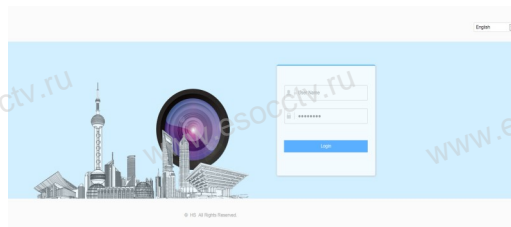
3. Установка плагина в браузер для управления камерой

Для первого подключения к камере необходимо установить на вашем компьютере плагин ОСХ, при первом обращении к камере возникнет всплывающее окно, нажмите «ОК» и плагин ОСХ будет установлен. Как показано на картинке:



4. Пользовательский вход

Обновите страницу в браузере и введите правильное имя пользователя и пароль. По умолчанию имя пользователя и пароль - admin и admin.



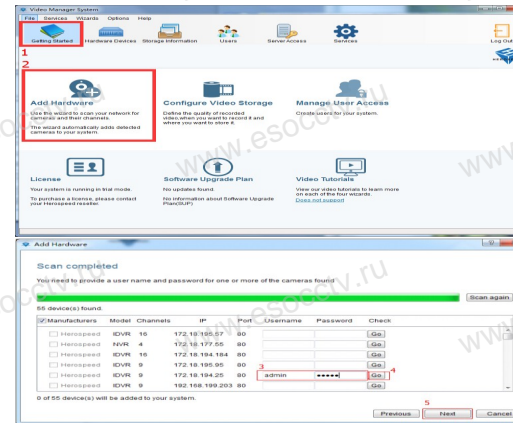
8 Подключение к камере с компьютера

1. Установка программного обеспечения VMS на компьютер

Найдите на CD диске файл «VMS.exe», скопируйте его на компьютер и дважды щелкните по нему, чтобы запустить его. Как показано на картинке

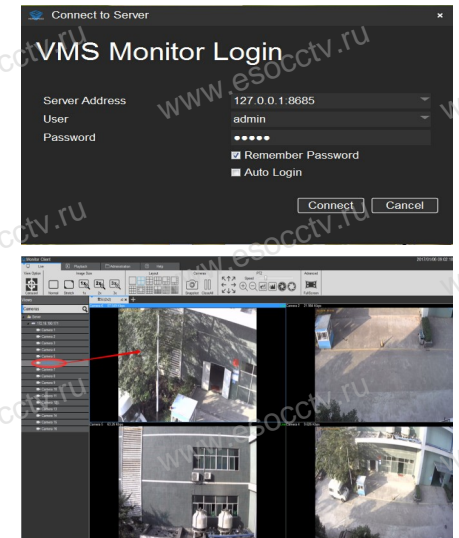
2. Автоматическое добавление устройства

Запустите программу VMS Management, в закладке Getting Started нажмите Add Hardware (Добавление устройства), затем кнопки Scan for Hardware → Query → Select Device и выберите вашу камеру.



※ Просмотр видео:

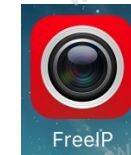
Запустите программу VMS MonitorClient, введите имя и пароль, нажмите кнопку Live Video (живое видео).



9 Подключение с мобильных устройств

1. Установка программы мобильного мониторинга

В GoogleMarket (для Android) или в App-Store (для iOS) найдите приложение «FREEIP», скачайте и установите его.



2. Добавление устройства

Войдите в главное меню (три полоски слева сверху), нажмите Device (Устройства), нажмите Serial number input для добавления нового устройства. Можно напрямую сканировать QR-код, чтобы подключить устройство или вручную ввести его серийный номер.

